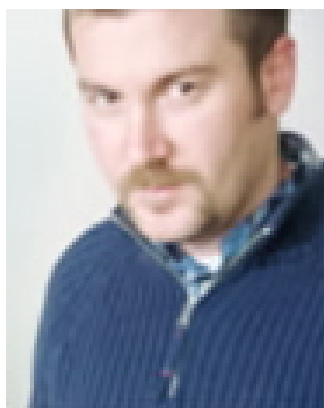


## Benchmark



effectief  
lokaal beleid



homo-  
emancipatie  
in het  
onderwijs



GEMEENTE

10

9

8

7

6

5

4

3

2

1

Tien  
voorwaarden  
voor effectief  
lokaal beleid

1. De gemeente heeft een visie ontwikkeld op integratie van homobeleid
2. De lokale schoolbesturen hebben hun betrokkenheid uitgesproken
3. Er is meerjarige schoolbenadering en gratis schoolbegeleiding beschikbaar
4. De schoolbegeleiding realiseert een maatwerk aanpak per school
5. Ondersteunende interventies dragen bij aan het schoolbeleid
6. Scholen en schoolbegeleiders maken gebruik van good practices
7. Schoolbegeleiders versterken hun leervermogen via een open uitwisseling
8. Er is participatie van hbt onderwijspersoneel en -leerlingen
9. Er is voorzien in monitoring van de verbetering in het beleid per school
10. Er is voorzien in monitoring van de effecten van het beleid

# Benchmark voor effectief lokaal beleid voor homo-emancipatie in het onderwijs

De volgende voorwaarden en uitkomstmaten zijn gebaseerd op de good practices die door diverse instellingen zijn opgedaan in de afgelopen 7 jaar.

## Tien voorwaarden voor effectief lokaal beleid

- 1. De gemeente heeft een visie ontwikkeld op integratie van homobeleid**  
*Zij geeft aan hoe expliciet homobeleid moet zijn, hoe zij haar regierol vorm geeft en hoe zij het traject schoolbegeleiding wil uitzetten*
- 2. De lokale schoolbesturen hebben hun betrokkenheid uitgesproken**  
*Zij leggen vast dat diversiteit hun uitgangspunt is en dat daarbinnen integratie van aandacht voor seksuele diversiteit van belang is, dat zij toegang tot hun scholen zullen garanderen en dat zij de medewerking van schoollocaties zullen organiseren*
- 3. Er is meerjarige schoolbenadering en gratis schoolbegeleiding beschikbaar**  
*Schoolleiders en coördinatoren worden persoonlijk benaderd met een begeleidingsaanbod dat voor hen aantrekkelijk is en dat homospecifieke aandacht verankerd in hun bredere aanpak van veiligheid en sociale competentie*
- 4. De schoolbegeleiding realiseert een maatwerk aanpak per school**  
*Per schoollocatie bekijkt men hoe de beginsituatie is en welke strategie, interventies en invoeringsproces het best past bij de school, de invoering van dit plan van aanpak wordt met een lage energie maar meerjarig ondersteund*
- 5. Ondersteunende interventies dragen bij aan het schoolbeleid**  
*Interventies zoals informatiemateriaal, voorlichting, lespakketten, video's, docententraining, en theatervoorstellingen worden niet los van elkaar of incidenteel aangeboden, maar vervullen een functie in het maattraject van scholen en het is duidelijk welke bijdrage zij leveren aan de verankering van homospecifieke aandacht in het eigen schoolbeleid*
- 6. Scholen en schoolbegeleiders maken gebruik van good practices**  
*In de afgelopen 7 jaar is een reeks van good practices ontwikkeld die onder andere zijn terug te vinden in "Een vrolijke school" (2001), "Dubbel Divers" (2004), de evaluatie van de vrolijke scholen campagne (2003), "Zwakke schakels in homo-emancipatie" (2005), de evaluatie van het project Enabling Safety for Lesbian Teachers (2006), de evaluatie van de Adelmund pilots (2008) en "De roze draad in veiligheid op school" (2008). Deze good practices zijn meegenomen in het lokale plan van aanpak en in de schoolbegeleiding*
- 7. Schoolbegeleiders versterken hun leervermogen via een open uitwisseling**  
*Zij delen hun ervaringen in landelijke conferenties, intervisiebijeenkomsten, online netwerken en nemen deel aan deskundigheidsbevordering*
- 8. Er is participatie van hltb onderwijspersoneel en -leerlingen**  
*De lokale aanpak voorziet in manieren om de stem van hltb onderwijspersoneel en -leerlingen te laten horen. Dit kan bijvoorbeeld door klankbordbijeenkomsten of panels te organiseren, anonieme meldingsmogelijkheden, Gay/Straight Alliances op scholen of tevredenheidsmetingen*
- 9. Er is voorzien in monitoring van de verbetering in het beleid per school**  
*Deze wordt zichtbaar gemaakt aan de hand van ijkpunten in rapportages per school. Ijkpunten kunnen onder meer ontleend worden aan de determinanten voor een veilige schoolcultuur uit het onderzoek "Beter voor de klas, beter voor de school", aan vrolijke scholen test of aan het DOEL-model*
- 10. Er is voorzien in monitoring van de effecten van het beleid**  
*De verbetering in houding en gedrag van onderwijspersoneel en leerlingen wordt periodiek gemeten. Dit kan bijvoorbeeld via de GGD jeugdmonitor, met de ITS veiligheidsthermometer, het RNG veilige school instrument of zelfstandig onderzoek met vergelijkbare vragen (zie uitkomstmaten)*

## Vijf uitkomstmaten van effectief schoolbeleid

- 1. De meerderheid van het onderwijspersoneel vindt het belangrijk om aandacht te besteden aan seksuele diversiteit**  
*Het gaat vooral om significante verbetering in de houding van vakdocenten, onderwijsondersteuners, leerlingenbegeleiders en de schoolleiding*
- 2. Onderwijspersoneel is meer actief om homonegatief gedrag tegen te gaan**  
*Hier gaat het vooral om vakdocenten die adequaat voorlichting kunnen geven, veiligheidsscoördinatoren die het schoolklimaat regisseren en leerlingbegeleiders en mentoren die homofobe leerlingen aanpakken*
- 3. De attitudes van leerlingen t.av. homoseksualiteit zijn significant verbeterd**  
*Betrouwbare maten hiervoor zijn te vinden in het RNG veilige school instrument*
- 4. De sociale afstand van heteroleerlingen naar lgbt leerlingen is afgenomen**  
*De meest betrouwbare vragenbatterij hiervoor staat in het factsheet "monitoronderzoek" van MOVISIE (2007)*
- 5. De sociale steun van heteroleerlingen voor lgbt leerlingen is toenomen**  
*De meest betrouwbare vragenbatterij hiervoor staat in het factsheet "monitoronderzoek" van MOVISIE (2007)*